



Муниципальное образование – городской округ
 город Югорск
 Администрация города Югорска

40 лет Победы ул., д. 11, г. Югорск, 628260,
 Ханты-Мансийский автономный округ – Югра,
 Тюменская область,
 Тел./факс (34675) 5-00-44
 E-mail: adm@ugorsk.ru

*Директор. Искать у Ю. И. Крас
 по исполнению
 Адван АА. Иск
 контроль*

[Signature]
 Начальнику

Управления культуры

Н. Н. Нестеровой

Администрация города Югорска
 № 01-02 - 2068
 от 27.04.2018

028601843720
 /86201001



Уважаемая Наталья Николаевна!

На основании письма Управления Роспотребнадзора в Ханты – Мансийском автономном округе – Югре от 24.04.2018 № 01-05/2527 «О необходимости мер по охране здоровья граждан», для организации просветительской работы среди различных групп населения направляем образцы памяток по профилактике клещевого энцефалита и туляремии.

Просим разместить указанную информацию в подведомственных Вам учреждениях, в том числе на базе которых планируется открытие лагерей с дневным пребыванием детей, а также мест массового отдыха.

При организации массовых мероприятий до проведения противоклещевых обработок необходимо наиболее посещаемые с рекреационной целью места (парки, скверы, территория музея под открытым небом) оснастить предупреждающими аншлагами «Территория против клещей не обработана! Пользуйтесь средствами защиты».

Приложение: памятки «Опасность в лесу», по профилактике туляремии (на 4 л. в 1 экз.).

**Исполняющий обязанности
 заместителя главы города Югорска**

[Signature]

Н. Н. Нестерова

заместитель начальника отдела по
 организационно-массовой и социальной работе УСП
 Татьяна Александровна Хорошавина
 (34675) 5-00-74

*682
 28.04.2018*



Памятка для населения

ТУЛЯРЕМИЯ (также известна как заячья болезнь или мышьяная болезнь) - это инфекционное заболевание животных и человека.

Заболеваемость туляремией связана с тем, что вся территория Ханты-Мансийского автономного округа расположена в природном очаге туляремии пойменно-болотного типа. Природные очаги туляремии отличаются необыкновенной стойкостью, они могут существовать веками, проявляя себя периодическими эпизоотиями среди диких животных и вспышками заболеваемости среди людей. К сожалению, с прекращением заболеваемости людей не перестает существовать природный очаг туляремии, и с уменьшением числа прививок возрастает угроза новой вспышки.

Болезнь начинается остро с внезапного подъема температуры до 39—40°C. Появляется резкая головная боль, головокружение, боли в мышцах ног, спины и поясничной области, потеря аппетита. В тяжелых случаях может быть рвота, носовые кровотечения. Характерный признак — увеличение лимфатических узлов, размеры которых могут быть от горошины до грецкого ореха.

ГДЕ И КАК МОЖНО ЗАРАЗИТЬСЯ ТУЛЯРЕМИЕЙ?

В природе туляремией болеют в основном мыши, водяные крысы, ондатры, бобры, хомяки; менее чувствительны кошки и собаки; очень чувствителен человек.

Отличительной особенностью туляремии является множественность путей (механизмов) передачи инфекции при практически 100 % - ной восприимчивости человека.

Человек может заразиться через кожные покровы или слизистую оболочку; при укусе млекопитающего или членистоногого (клещи, блохи, комары, слепни и др.); через пищеварительный тракт; через дыхательные пути. Для Ханты-Мансийского автономного округа наиболее актуальным является трансмиссивный путь передачи - через укус комара или мошки.

Заражение может произойти также при употреблении некипяченой воды из колодцев и природных водоемов, при хозяйственных работах (с сеном, комбикормом, уборке мусора и т.д.); при употреблении в пищу продуктов питания, загрязненными испражнениями грызунов. Часто заражение происходит на дачных участках. Для охотников большую опасность представляют большие животные, т.к. при разделке тушек и снятии шкурки, через повреждения кожного покрова возбудитель может попасть в организм человека.

КАК УБЕРЕЧЬ СЕБЯ ОТ ЗАБОЛЕВАНИЯ ТУЛЯРЕМИЕЙ

Самым действенным методом специфической профилактики туляремии является **ИММУНИЗАЦИЯ**. Прививки проводятся лицам, старше 7 лет и не имеющим медицинских противопоказаний один раз в 5 лет.

Для защиты от кровососущих насекомых и клещей использовать индивидуальные средства защиты (накомарники, репелленты и т.д.).

При появлении в помещении грызунов следует предпринимать меры, направленные на их уничтожение с помощью ловушек или химических препаратов. Строго следить за чистотой во дворах и на садовых участках, не допускать захламленности, мусор и пищевые отходы хранить в строго отведенных местах, в мусоросборниках с плотно прилегающими крышками.

Продукты следует хранить в недоступных для грызунов местах, воду - в закрытых емкостях. Не употреблять продукты питания со следами деятельности грызунов, а также не собирать грибы, поврежденные грызунами (погрызы, помет). Для питья, мытья овощей и фруктов, приготовления пищи следует использовать только кипяченую воду.

Для того, чтобы избежать заражения воздушно-пылевым путем, работы, сопровождающиеся пылеобразованием, необходимо проводить с применением средств личной защиты (ватно-марлевая повязка или респиратор, перчатки).

По вопросам вакцинопрофилактики туляремии необходимо обратиться к участковому врачу поликлиники БУ «Югорская городская больница».



Памятка для населения

Территория Ханты – Мансийского автономного округа – Югры является зоной повышенного риска заражения клещевым энцефалитом.

Клещевой энцефалит относится к группе природно-очаговых инфекций, при котором поражаются различные органы и системы, в первую очередь центральная нервная система. Исходом его при тяжелом течении могут быть стойкие параличи, приводящие к инвалидности. Заражение человека происходит при присасывании клеща или расчесывании места укуса, иногда при употреблении в пищу инфицированного сырого козьего или коровьего молока. Заразиться клещевым энцефалитом можно в лесу, на дачах, садово-огородных участках, при заносе клещей животными (собаками, кошками) или людьми - на одежде, с цветами, ветками и т. д. (заражение людей, не посещающих лес) и даже в жилых помещениях. Эпидсезон длится с апреля по сентябрь с максимальной активностью по первую половину июня.

Профилактические мероприятия включают в себя:

1. Правильный подбор одежды с целью недопущения присасывания клещей. Для этого необходимо плотно застегивать воротник и манжеты рукавов, заправлять рубашку в брюки, брюки в сапоги, чтобы одежда плотно прилегала к телу, в манжеты рукавов, воротник можно вшить резинки.

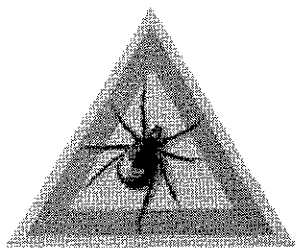
2. Обязательно необходимо использовать так называемые репеленты - специальные химические препараты, наносимые на одежду с целью защиты от нападения клещей и снижения риска заражения. Применяться должны только средства, зарегистрированные на территории Российской Федерации в установленном порядке, например: препараты «Дэта-ВОККО», «Офф! Экстрим», «ДЭФИ-Тайга», «Москитол – антиклещ» и «Гардекс – антиклещ», «Фумитокс-антиклещ». Необходимо оросить одежду до легкого увлажнения. При этом обязательным условием является соблюдение мер предосторожности, личной гигиены, а в случае отравления - первой помощи. Препараты, содержащие инсектициды, наносятся только на одежду, применение их на кожные покровы запрещено!

3. Само- и взаимоосмотры каждый час пребывания в лесу необходимо осматривать одежду и открытые участки тела, после возвращения обязательно осмотреть все тело, одежду, не забывать проверить букеты, сумки, корзины, а также кошек и собак, если их брали с собой.

4. Правильный выбор места отдыха в лесу. Следует избегать оврагов, захламленных мест, полян с высокой травой. Лучше отдыхать на пляжах без заходов в лес и заросли кустарника. Обязательно вблизи дачных участков необходимо соблюдать хорошие санитарные состояния, скашивать сухую траву, делать широкие дорожки, не устраивать свалок сухой травы, валежника. Употреблять только кипяченое молоко. Если клещ был случайно раздавлен, необходимо вымыть руки с мылом.

5. Если клещ впился необходимо осторожно его удалить петлей из тонкой нити, накинутой на его головку, сначала его раскатать из стороны в сторону, а затем, легко потягивая, место укуса смазать йодом. Лучше удалять клещей в медицинском учреждении: в приемном покое - круглосуточно, в поликлинике - в часы работы.

Эффективным средством профилактики является активная **иммунизация** при помощи вакцин против клещевого энцефалита. Вакцина повышает устойчивость к вирусу, привитые болеют реже и заболевание протекает значительно легче без осложнений.



ОПАСНОСТЬ В ЛЕСУ!

И снова лето! Отпуск, лес, дача, путешествия и ... клещевой энцефалит. Пришло время вспомнить о болезнях, которые опасны для нас именно в богатый летний период. Это **клещевой энцефалит и клещевые боррелиозы**.

Чтобы не стать жертвой клеща, а значит и не заболеть, необходимо соблюдать меры личной безопасности. Для этого нужно знать кое-что о клещах.

Сезон активности клещей начинается с появлением первых проталин в лесу (конец марта - середина апреля). Пик активности приходится на май-июнь. Клещи наиболее агрессивны с 9 до 12 и с 18 до 22 часов. Клещ находится в траве и на листьях кустарников. Заблуждение считать, что клещи падают с деревьев. Чувствуя тепло приближающегося человека, клещ цепляется за одежду и ползет вверх, подыскивая доступное место. Чаще всего клещи присасываются в область затылка, подмышечные впадины, паховую область. Основную массу возбудителей клещи передают в первые минуты укуса вместе с первой порцией обезболивающей слюны. Чтобы избежать укуса

Нужно соблюдать следующие меры безопасности:

На время посещения леса одеться так, чтобы не допустить проникновения клеща под одежду: рубашку заправить в брюки, брюки в сапоги или носки, ворот застегнуть, голову повязать косынкой или надеть головной убор, закрывающий волосы и уши.

Через каждые час-полтора проводить само- и взаимоосмотры верхней одежды и открытых частей тела на наличие клещей.

Открытые части тела и верхнюю одежду необходимо обработать специальными кремами типа «Дета», «Редет», «Аэродет», «Зуку», их множество. При покупке внимательно читайте инструкцию. Лучше, если средство будет действовать и против клещей, и против комаров. Не стоит и о малярии забывать.

Если клещ присосался к коже человека, то снимать его следует особенно осторожно, чтобы не оборвать хоботок, который глубоко и сильно укрепляется на весь период присасывания. Нужно захватить клеща обернутыми чистым носовым платком пальцами как можно ближе к его ротовому аппарату и держа строго перпендикулярно поверхности укуса повернуть тело клеща вокруг оси, извлечь его из кожных покровов; место укуса продезинфицировать любым пригодным для этих целей средством (70% спирт, 5% йод, одеколон и т.д.); после извлечения клеща необходимо тщательно вымыть руки с мылом или продезинфицировать руки.

И немедленно в больницу. Практически ежегодно в округе регистрируются случаи смерти от клещевого энцефалита из-за несвоевременного обращения за медицинской помощью.

Снятого клеща необходимо принести в лечебное учреждение. Сегодня во всех больницах города Югорска и Советского района проводятся исследования на зараженность клещей вирусом клещевого энцефалита. Клеща исследуют и, в зависимости от результата, будет решаться вопрос о введении вам противоклещевого иммуноглобулина. Независимо от результатов исследования клеща лечебная служба должна наблюдать за состоянием вашего здоровья 3 недели.

Телефоны для консультаций:

7-39-07 главный специалист эксперт отдела Управления Роспотребнадзора по ХМАО — Югре в г. Югорске и Советском районе

6-78-29 кабинет инфекционных заболеваний БУ «Югорская городская больница»

6-78-55 приемное отделения БУ «Югорская городская больница»